

**120 let evangelického sboru  
v Novém Jičíně**

1904 – 2024

vydal  
Farní sbor Českobratrské církve evangelické  
v Novém Jičíně

© 2024



## Předmluva

Během pěti let od vydání „Tolerančního patentu“ císařem Josefem II. v roce 1781 vzniklo v českých zemích 73 evangelických sborů, z toho 54 sborů helvetského a 19 sborů augsburského vyznání. Vyhlášení „tolerance“ znamenalo pro pozůstatky evangelického „podzemí“ značnou úlevu, protože jim dalo konečně možnost veřejného vyznávání a církevního organizování.

Tyto nové evangelické sbory vznikaly na různých místech. Bylo to na Moravě Valašsko a jihovýchodní část země, mající přímý styk s tehdejšími Uhrami, pak moravská strana Vysočiny a v Čechách česká strana Vysočiny. Dále pak oblast Polabí od Poděbrad po Roudnici nad Labem a Mělník. Všude ovšem šlo o obyvatelstvo vesnické a také skutečná sídla sborů byla na vesnicích. Sborů s centrem ve městech bylo velice málo. Byl to jen Vsetín, vzniklý hned v roce 1781 a v roce 1782 pouze Praha (Salvátor), Nové Město na Moravě a Lysá nad Labem.

Náboženská tolerance byla v Čechách a na Moravě prakticky cele záležitostí českého obyvatelstva. Přesto vzniklo i několik německých sborů augsburského vyznání, a to v Heřmanových Sejfech u Vrchlabí (1783), v Habřině u Litoměřic (1784) a konečně v Praze (1791). Na Moravě pak vznikly luterské německé sbory pouze dva, a to v Brně (1782) a v Suchdolu nad Odrou, rovněž v roce (1782).

Tyto, v prvních letech po vydání tolerančního patentu založené sbory, musely dlouhá léta zápasit o holou existenci. Tuhá a nepřejná toleranční praxe přinášela své ovoce. Císařský toleranční výnos dovozoval zřízení evangelických sborů jen v těch místech, kde se přihlásilo k evangelickému vyznání

nejméně 100 rodin nebo 500 duší. Nově zakládané sbory si směly stavět jen prosté modlitebny bez věží a zvonů a to až na okraji obce s vchodem vně obce, z nichž se některé zachovaly až dodnes (u nás Hodslavice). Mohly si povolávat vlastní kazatele a později i učitele na církevní školy. Avšak církevní poplatky musely odevzdávat římsko-katolické farní správě. Jakákoliv evangelická misijní činnost nebyla povolena. Navíc se museli evangelíci přihlásit k šestinedělnímu cvičení v místní katolické farnosti. Přihlášku bylo nutné podat vrchnostenskému úřadu, který ji předal dále krajskému úřadu. Ten byl také odvolací instancí, když přihlášený nebyl spokojen s přiděleným knězem, který jej měl vyučovat. Kněz opět podával hlášení po církevní linii. Při tom docházelo ovšem k různým potížím. Objevovaly se případy prodlužování délky tohoto cvičení i na několik let.

Až teprve 30. ledna 1849 nastalo určité uvolnění v tom smyslu, že stačilo dvojí prohlášení během jednoho měsíce před katolickým farářem a dvěma svědky.

Je nutno dodat, že v nově založených evangelických sborech obou vyznání a českého jazyka se zorganizoval pouze zlomek bývalého rozsáhlého pobělohorského protikatolického podzemí. Bylo to však jádro nejrozhodnější, nejpevnější, nejméně zplaněné a obývající určité blízké lokality. Ti nerozhodní, kolísající a vyčkávající, po rozpoznání skutečné toleranční praxe, se k nim již nepřidali a byli vstřebáni reorganizovanou katolickou církví, osvěženou josefínskou modernizací církevní správy a církevního života.

Čeští potomci někdejších Husitů a Bratří však byli velmi zklamáni, že se nemohli hlásit k tradiční „víře otců“, ale pouze k dvěma tolerančním patentem povoleným konfesím, tedy k augsburské nebo helvetské.

A tak se toleranční období stalo i přes mnohé těžkosti a nesnáze významnou dějinnou etapou na cestě k plné náboženské a církevní svobodě.

Po dlouhém, téměř 80 let trvajícím duchovním úsilí, zvláště pak po významných politických událostech v roce 1848, dosáhli čeští evangelíci plného státního uznání a plné rovnoprávnosti s římskými katolíky až na základě tzv. „Protestantského patentu“ císaře Františka Josefa I., vydaného v roce 1861. Následující vývoj a rostoucí české a národní uvědomění napomohly k novému, přejnému hodnocení husitské a bratrské minulosti. Tím docházela i evangelická menšina v národě většího respektu a vážnosti. Vedle sborů až dosud většinou venkovských vznikaly nové sbory i ve městech. Evangelíci začali nabývat většího vlivu i ve veřejném životě též zásluhou skupiny reformovaných farářů, spisovatelů a vydavatelů evangelického tisku, ovlivněných také zahraniční probuzeneckou a činorodou zbožností.

Mezi evangelickou inteligencí hráli tehdy významnou úlohu přední čeští historikové, jako Pavel Josef Šafařík (autor proslulých Slovanství starožitností, který podobně jako Jan Kollár na Slovensku usiloval o kulturní sblížení slovanských národů), František Palacký (autor prvních souborných Dějin českého národu v Čechách a na Moravě, vydaných v pěti svazcích v letech 1846-1876), a později i profesor Tomáš G. Masaryk, který kromě politických a filozofických spisů napsal i významné knihy s náboženskou tematikou (Česká otázka, Jan Hus, Moderní člověk a náboženství a jiné).

Přes tento veliký pokrok však zůstali čeští evangelíci stále ještě rozděleni na dvě tolerančním patentem povolené církve, augsburského a helvetského vyznání. Přímé navázání na domácí reformaci jim dovoleno nebylo. Ale konfesijní rozdíly nebyly nijak zvlášť vyzvedávány. Obě církve spravovala jednotná

evangelická konzistoř ve Vídni. Na obou stranách bylo živé vědomí obecně evangelické a na společný původ z husitství se nikdy nezapomnělo.

## I. část

### Vznik evangelických sborů na Novojičínsku

Na Novojičínsku vznikly dva toleranční sbory augsburského vyznání. Český v Hodslavicích v roce 1782 a německý v Suchdolu nad Odrou, také v roce 1782.

V Hodslavicích se hned od počátku přihlásily asi dvě třetiny obyvatel k evangelické církvi a.v. a ti založili s přilehlými obcemi samostatný farní sbor. Někteří se již dříve, dlouho před vydáním tolerančního patentu, tajně scházeli v Hodslavicích ve stodole gruntu číslo 63 a potom později, když byli vyzrazeni, i v nedalekém lesíku zvaném Domorac. Od těch dob se tomu místu říká „Čtenice“. K tomuto sboru se později připojili i evangelíci z Nového Jičína a Žiliny. V prvních letech po vydání tolerančního patentu si v Hodslavicích postavili jednoduchou dřevěnou modlitebnu bez věže, prosté jakékoli výzdoby. Dřevěný kostel stál „čtyři sáhy níže, než tento nynější stojí“, jak uvádí pamětní listina. Základní kámen ke zděnému kostelu byl položen 29. června 1813. Teprve v roce 1819 se zdejším evangelíkům podařilo kostel dostavět, ovšem bez věže a bez zvonů, s hlavním vchodem vně obce, jak to nařizoval toleranční patent. Věž byla přistavěna teprve v roce 1851–1852, byla opatřena hodinami a později i zvony. Ze dřeva původního kostela si pak v roce 1820 postavili novou školní budovu na Křižanově gruntě číslo 75. Prvním evangelickým duchovním správcem byl od roku 1781 Jan Michalec z Myjavy a prvním evangelickým učitelem se ve stejném roce stal Martin Pán, také z uherské Myjavy. Od roku 1786 místo učitele zastával Jiří Palacký, otec Františka Palackého.

A tak tento hodslavský sbor byl potom v dobách dobrých i zlých

útočištěm, ochráncem i mateřským sborem evangelíků obou národností v Novém Jičíně a okolí. Sehrál také důležitou roli při vzniku sboru v Novém Jičíně, jak dále uvádím.

V Suchdolu n.O., který byl v těch dobách součástí kunvaldského panství (dále Kunín), se také utvořil samostatný evangelický sbor a.v., avšak německého jazyka. Byli to totiž potomci tajných členů Jednoty bratrské i luteránů, kteří se přes těžký útlak a pronásledování katolickou i světskou vrchností, scházeli k pobožnostem tajně na různých místech ve stodolách, v selských staveních, v lesích a jinde. Protestantství tam bylo ožíváno už v 17. století na tajných schůzkách, na nichž se kázalo a vykládala bible. V Suchdolu n.O. byl hlavním organizátorem těchto tajných shromáždění v druhé polovině 17. století Martin Schneider z č. 87, současník Komenského. Ten také na své zahradě ve výminkářském domě potají vyučoval děti v bratrské víře. Podobná setkání byla i Kuníně, kde byl jejich organizátorem Hans Joch a Melchior Nitschmann. Podobně tomu bylo i v Butovicích a jinde v okolí.

Za této situace přišel v roce 1723 na kunínské panství poprvé jako tajný kazatel Kristián David, původním povoláním tesař, pocházející z nedaleké Ženkavy na novojičínském panství. Jeho návštěvy se v Kuníně a v Suchdolu n.O. opakovaly, a tak počet účastníků těchto tajných schůzek dále rostl.

Trvajícím hospodářským útlakem spolu s věroučným úsilím Kristiána Davida a jeho domácích následovatelů, i staršími tradicemi, probudil v obci intenzivní náboženský život. To všechno ovšem podněcovalo vrchnost k dalšímu pronásledování, k obsáhlým výslechům a k tvrdým trestům. Bylo vyslýcháno na 280 osob v Suchdolu n.O., 167 osob v Kuníně a za nalezenou zakázanou knihu byla pokuta ve výši 10 tolarů a 6 týdnů nucených prací



v železech. Tyto tresty měly však opačný účinek, než správce Dittrich a majitelka panství, hraběnka Eleonora Kateřina Barbora Harrachová, očekávali.

Místo uklidnění došlo ke zbíhání z půdy a k útěkům do evangelického zahraničí, hlavně do saské Horní Lužice – do bratrského Ochranova (Herrnhut) a blízkého Bertelstedorfu. Tam již připravoval uprchlíkům nový domov Kristián David na panství velkého příznivce pronásledovaných evangelíků, pietistického hraběte Mikuláše Ludvíka z Zinzendorfu.

Spolu s Kristiánem Davidem zakládalo Ochranov pět rodin Neisserů a rodina Kristiána Jaschka ze Žiliny u Nového Jičína. První exulanti ze Suchdolu přišli 12. května 1724 po desetidenním putování. Bylo to pět mládenců, z nichž tři měli stejné jméno – David Nitschmann. Rozlišovali se potom přízvisky: „Tesař“ se stal později biskupem obnovené Jednoty bratrské, „Tkadlec“ neboli „Syndikus“ byl v roce 1746 ordinován na biskupa, a „Vyznavač“. Těchto pět Suchdolanů nazývají dějiny Jednoty bratrské „Pět sloupů církve“, protože odešli do Ochranova s cílem obnovit církev otců, Jednotu bratrskou. Až dosud je známo, že ze Suchdolu n.O. emigrovalo 280, z Kunwaldu asi 100, ze Šenova 58, ze Žiliny u N.J. 57, ze Životic 24, z Mankovic 21 a ze Ženklavy 17 osob. Z Kravařska tehdy odešlo celkem 550 osob a z oblasti Jeseníků asi 100 osob.

Ze suchdolských exulantů opouští později Ochranov 65 rodin, většinou do Severní Ameriky. Z nich bylo 85 misionářů. Celkem z Kravařska působilo na všech misijních stanicích více než 160 bratří a sester.

Základ Ochranova je tedy dán českobratrskou tradicí, kterou sem přinesli exulanti z kunínského panství. Tito, ač národnostně Němci, se hrdě znali k českým bratřím jako ke svým duchovním

otcům. Dosud existují čilé styky mezi Ochranovem a Suchdolem n.O. Vydávají se publikace a životopisy nejznámějších osobností z té doby. O tom svědčí i mnohé dokumenty a bohaté sbírky vystavené v místním suchdolském muzeu.

Že všechno úsilí o rekatolizaci vyznělo naprázdno, dokazují také počty evangelíků na kunínském panství po vydání tolerančního patentu. V Suchdolu se ještě v roce 1781 přihlásilo k povolené evangelické církvi augsburského vyznání 733 duší, v Kuníně 159 a v Mankovicích 40. Jako by se náhle rozhořely zdánlivě vyhaslé „uhlíčky pod popelem“.

Dne 10. září 1782 přichází do Suchdolu n.O. první evangelický kazatel jménem Georg Richter. Ještě na podzim toho roku si suchdolští postavili dřevěnou modlitebnu na pozemku Georga Münstera a 27.10.1782 se tam sloužily první bohoslužby. V červnu 1784 byl položen základ ke stavbě fary, kde byla škola a obydlí kazatele. V roce 1791 byl původní dřevěný kostel zbourán a postaven nový z kamene, ovšem bez věže a s vchodem od polí. A konečně v letech 1852 až 1858 si v Suchdolu n.O. postavili nový zděný kostel již s věží, do které si v roce 1856 pořídili zvony. Tento kostel tam stojí dodnes.

Po nutných stavebních opravách opět řádně slouží místním evangelíkům. Mohou se tam konat i různá velká seniorátní setkání a koncerty.

## **Založení evangelického farního sboru a.v. v Novém Jičíně**

Císařovna Marie Terezie svým patentem z 16. 9. 1775 zbavila Nový Jičín na věčné časy poddanství a zařadila je mezi municipální města se všemi svobodami a privilegii, která

potvrdila již v roce 1748. Současně byl zrušen jezuitský řád. To podstatně pomohlo rozvoji obchodu i průmyslové výroby, zejména soukenictví, ale i jiných řemesel. Proto přibývalo v Novém Jičíně mnoho přistěhovalých dělníků a dělnic. Mezi nimi byli i evangelíci z valašských tolerančních sborů. Ti se zde postupně usazovali spolu s Němci, kteří zde ovšem byli již dříve ve velké většině. Tím vzrůstal i počet evangelíků ve městě a v blízkých vesnicích. O jejich životě v té době však nemáme podrobnější písemné záznamy.

Teprve okolo roku 1880 jsou doložené zprávy o evangelících v Novém Jičíně. Ti se zatím shromažďovali v malém hloučku pod názvem Friedhofsgemeinde (Hřbitovní obec). Svědčí o tom záznamy v knize zápisů o schůzích výboru obce z té doby. Protože však neměli vlastní „střechu nad hlavou“, scházeli se k občasným bohoslužbám porůznu v bytech svých členů, v různých pronajatých místnostech, dokonce i v městské tělocvičně a někdy i v nově postaveném Německém spolkovém domě (Beskydské divadlo). Sloužili jim kazatelé z Hodslavic i ze Suchdolu n.O. a občas i z jiných evangelických sborů. Předpokládá se však, že někteří, zejména Češi, docházeli na bohoslužby až do Hodslavic.

Protože počet evangelíků v Novém Jičíně postupně vzrůstal, požádal zvolený výbor hodslavský farní sbor o pomoc. A tak v březnu roku 1900, po několikerém jednání, se staršovstvo farního sboru v Hodslavicích rozhodlo založit v Novém Jičíně kazatelskou stanici pro evangelíky augsburského vyznání, německé i české národnosti. Přidělilo jim rovněž kazatele, mladého teologa Friedricha Wehrenfenniga, který dosud působil v hodslavském sboru jako vikář. Nový kazatel bydlel dočasně v Novém Jičíně v tehdejší Laudonově ulici číslo 8 (dnes ulice 28. října). Ve svém bytě občas vykonával bohoslužby v jazyce

německém a podle potřeby i v jazyce českém. Protože se v kazatelské stanici počet členů dále zvyšoval, byl zřízen 14. 8. 1904 v Novém Jičíně filiální sbor a 1. 1. 1906 samostatný farní sbor, který již nebyl vázán na mateřský sbor v Hodslavicích.



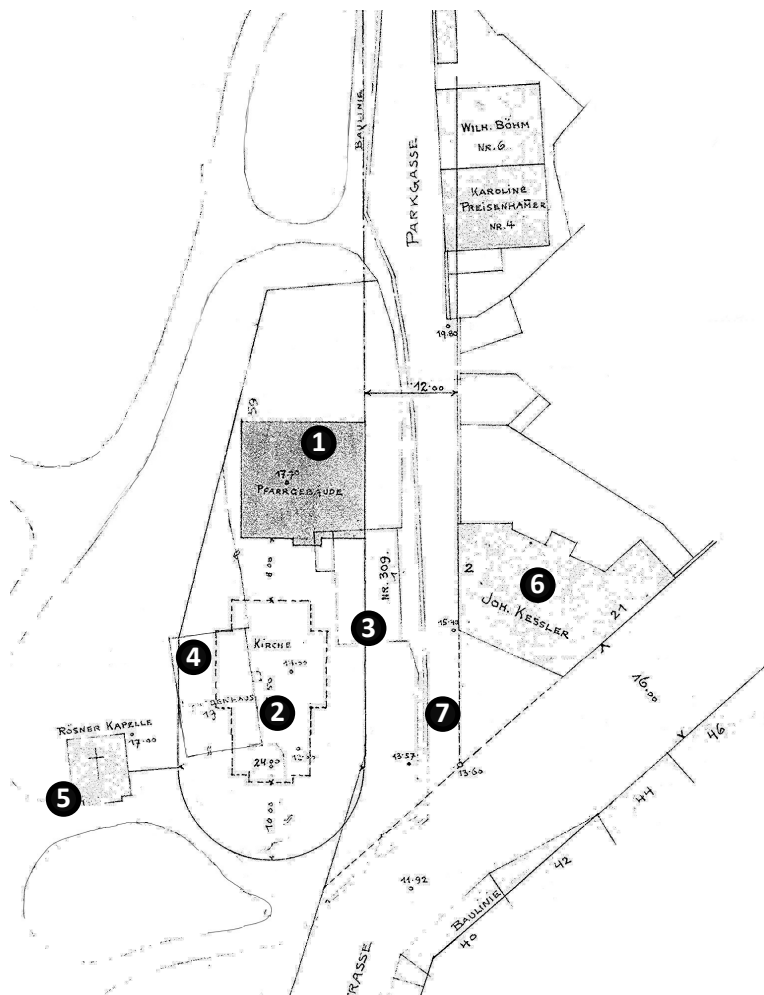
*Friedrich Wehrenfennig, první farář  
v letech 1900-1912*

Tento nový sbor však stále ještě neměl vlastní budovu pro shromažďování a také stálý byt pro svého kazatele

### **Stavba farní budovy s modlitebnou a bytem pro kazatele**

Souběžně se vznikem kazatelské stanice se zvolený výbor začal starat o možnost postavení farní budovy. Započalo se s peněžními sbírkami mezi evangelíky obou národností jak v Novém Jičíně, tak i v sousedních sborech českých i německých. Velmi přispěli také mecenáši a příznivci jako K. Hückel, J. Preisenhammer, J. Rotter, Dr. Schollich, Dr. Schmach, fotograf J. Palacký a jiní. Stavbu velmi podpořil také Gustav-Adolfský podpůrný spolek.

*Situační plánek pozemku pro stavbu kostela a farní budovy  
Evangelické církve a.v. v Novém Jičíně - březen 1904*



*Legenda:*

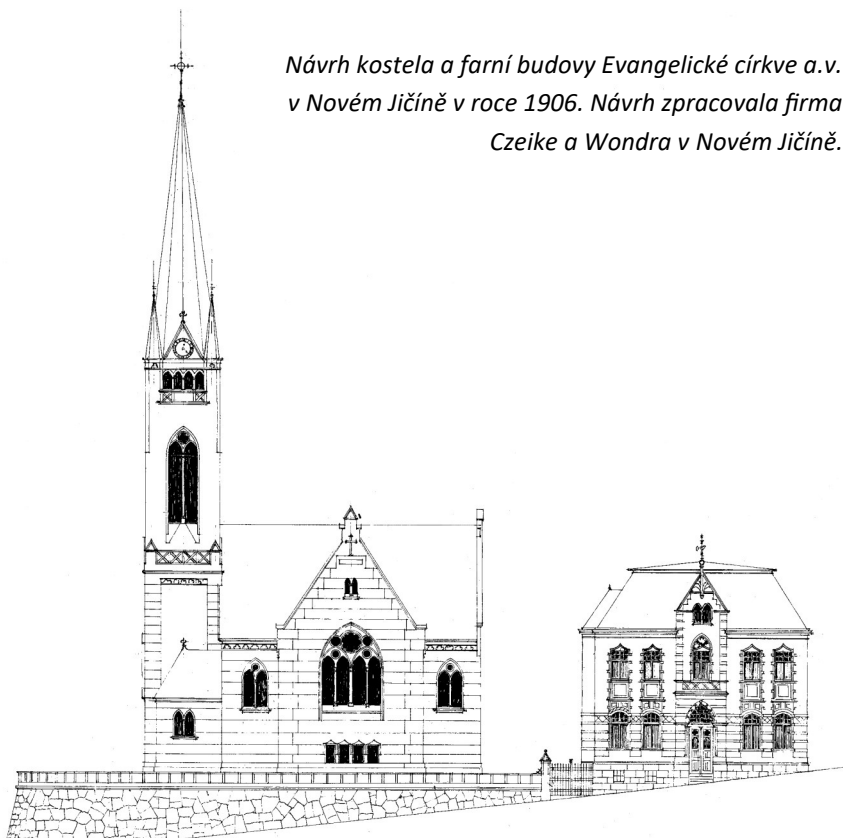
- 1. sborový dům, 2 půdorys plánovaného kostela, 3. domek č.p. 309,*
- 4. tzv „Marodenhaus“, 5. Kaple sv. Kříže, 6. dům J. Kesslera s výrobnou sodových vod*
- 7. ulice Sadová, dnešní Janáčkovy sady*

A tak tedy, ve spolupráci s některými zastupiteli města Nového Jičína, byl vybrán vhodný pozemek na Horním předměstí, mezi tehdejší Parkgasse (Sadová ulice) a městským parkem. Byly to dvě stavební parcely číslo 308 a 309 s přiléhající zahradou číslo parcely 59. Na těchto místech však stály dva zchátralé domky určené již dříve k demolici. Domek na parcele číslo 309 pod popisným číslem 184 patřil Anně Wahalové a domek na parcele číslo 308 pod popisným číslem 186 byl majetkem města a v minulosti sloužil jako malá nemocnice. Tyto domky byly zbourány, terén náležitě vyrovnán částečně násypem a další úpravou tak, aby byl vhodný pro uvažovanou stavbu fary a později i kostela. Geometr prof. R. Kienel pak vypracoval přesný situační výkres v březnu r. 1904 s výpočtem ploch podle parcelních čísel. Za tento pozemek zaplatil farní sbor 10 500 K.



*Pohled z Janáčkových sadů směrem na místo, kde dnes stojí sborový dům.  
Fotografie z doby před rokem 1906.*

*Návrh kostela a farní budovy Evangelické církve a.v.  
v Novém Jičíně v roce 1906. Návrh zpracovala firma  
Czeike a Wondra v Novém Jičíně.*



\*\*\*

Je zajímavé, že asi v těchto místech a v prostorách dnešního parku Janáčkovy sady byl v minulosti druhý nejstarší hřbitov ve městě, který byl založen již v první polovině 16. století. Jeho provoz byl ukončen v roce 1879. Byl to hřbitov původně evangelický, ale později se zde pochovávali i katolíci a ostatní občané města. I v dnešním kostele Nejsvětější Trojice, který byl postaven někdy kolem roku 1500, konali své bohoslužby čeští evangelíci (podobojí a kalíšníci), jak se jim tehdy říkalo. Ti

používali kostel až do května roku 1624, kdy jej zabrali Jezuité spolu s celým novojičínským panstvím. Byla zrušena i modlitebna a škola Jednoty bratrské, která stála na místě budovy bývalé pošty. V roce 1626 byly budovy sboru částečně strženy a byl tam zřízen městský chudobinec s kaplí sv. Ondřeje. Až v roce 1879 byly chudobinec i kaple zbořeny a na jejich místě postavena nynější budova pošty.

Ale pokračujme dále s informacemi o přípravě stavby nové farní budovy s modlitebnou evangelické církve v Novém Jičíně.

\*\*\*

Projekt na stavbu farní budovy i kostela včetně oplocení celého areálu vypracovala tehdejší známá stavební firma Czeike a Wondra v Novém Jičíně. Návrh vycházel z gotické architektury, která u církevních staveb přetrvávala po celé 19. století a zasahovala i do století 20. Stavební povolení bylo vydáno 11. 5. 1907 pod číslem 3025 s podpisem tehdejšího starosty města F. Czeicznera. Jmenovaná firma postavila budovu v krátké době jednoho roku v ceně cca 43 000 K. O vlastním průběhu stavby však nemáme bližší zprávy. Ve farním archivu není o tom podrobnější záznam. Na stavbu kostela již nedošlo, zřejmě pro nedostatek finančních prostředků. Oplocení provedla firma R. Blum až v roce 1931. Připomínám, že původní návrh bytu pro kazatele v prvním poschodí byl ještě během stavby pozměněn v situování koupelny a v rozměrech obytných místností, jak je zřejmé z opravených stavebních výkresů. Během let však byly prováděny ještě další stavební úpravy a vylepšení. To se zvláště týkalo modlitebny, kde musela být dodatečně provedena izolace podlahy, protože se během času objevila dřevokazná houba z vlhkosti.

Je třeba dodat, že stůl Páně zhotovil presbyter a pozdější



*Wilhelm Zirps, kurátor sboru  
v letech 1922-1937*



kurátor, umělecký řezbář Wilhelm Zirps a daroval jej sboru. Kříž s Kristem jako součást pozadí stolu vyřezal sochař a řezbář prof. Franz Barwig z Vídně. Pro zajímavost uvádím, že tento umělec, který se narodil v Šenově u Nového Jičína, navrhl a zhotovil také sousoší „Tančící sedláci“, které je umístěno s malou kamennou kašnou na náměstí v Novém Jičíně. Postříbřené nádoby k vysluhování Večeře Páně a ke křtu, daroval mateřský hodslavský sbor a Gustav-Adolfský podpůrný spolek. O tom svědčí vyrytý záznam na bohoslužebném nádobí (kalich, džbán na víno, dóza na chléb, miska a džbánek pro křest), které náš sbor stále ještě používá.

Hotová stavba mohla být kolaudována již 30. 6. 1908 a kolaudační protokol sepsán 3. 7. 1908. Pro novou budovu bylo určeno orientační číslo 1 a číslo popisné 184.

A tak neděle 5.července 1908 byla pro evangelíky v Novém Jičíně a okolí dnem opravdu svátečním a slavnostním. V tento den byla budova s modlitebnou a bytem pro kazatele i kostelníka, zástupcem stavební firmy Czeike a Wondra oficiálně

předána představitelům evangelického sboru a.v. do užívání. Klíče symbolicky převzal kurátor Gustav Riedel a ten je pak předal faráři sboru F. Wehrenfennigovi. Následně byly vykonány slavnostní bohoslužby farářem ze Suchdolu n.O. Alfredem Janikem a posvěcující akt provedl senior Dr. Schenner z Brna. Přítomni byli, kromě místních evangelíků, také pozvaní představitelé úřadů, zástupci města Nového Jičína, škol, židovské náboženské obce a sousedních sesterských sborů německých i českých. Radost z dokončeného díla byla veliká, jak o tom svědčí novinová zpráva v tehdejšímu tisku Neutitscheiner Volkszeitung od neznámého autora. Již v tomto slavnostním shromáždění můžeme vidět jakési první neuvědomělé známky ekumenizmu.



*Úprava stolu Páně při slavnosti poděkování za úrodu.  
Fotografie z doby před II. světovou válkou.*

Po otevření a vysvěcení modlitebny se bohoslužby konaly již pravidelně každou neděli. Podle záznamů od roku 1912 bývala účast velmi pohyblivá (100–350). Děti a mládeže bývalo na bohoslužbách až 70. Na školách v Novém Jičíně se vyučovalo kolem 130 dětí náboženství. Farář F. Wehrenfennig vyučoval ještě v Bludovicích, v Šenově, v Žilině, v Životicích a v Kopřivnici, kde byla zřízena kazatelská stanice. Jednou v měsíci se scházela mládež. České děti vyučoval farář Antonín Štúr z Hodslavic v české obecné škole v Novém Jičíně. Téměř každým rokem bývala confirmace v počtu 5 až 30 dětí. Během válečných let 1939–1945 se však celková účast na bohoslužbách postupně snižovala v důsledku odchodu mužů na frontu.

\*\*\*

Ještě se chci krátce zmínit o tehdejších národnostních poměrech v Novém Jičíně, neboť ty se odrážely i ve sborovém společenství. Město Nový Jičín a některé přilehlé obce byly v té době fakticky německé. Českých obyvatel zde byla vždycky menšina, která se v průběhu let nijak zvlášť neměnila. Na přelomu 19. a 20. století zde žilo asi jenom 10 % Čechů (1095). I později, po vzniku Československé republiky v roce 1918, počet českých obyvatel nepřesáhl nikdy 30 %. Poměry tu byly pro českou menšinu někdy dosti svízelné, i když od druhé poloviny 19. století v důsledku stoupající tovární výroby a živé činnosti různých českých spolků se situace zlepšovala. Vždyť první provizorní česká škola byla otevřena až teprve v roce 1904 v místnosti České záložny na tehdejší Mlýnské ulici č. 4 (Hoblíkova). Domek je již zbourán. Bylo tam přihlášeno kolem 55 českých dětí. Až teprve v letech 1907–1910 byla postavena, za neuvěřitelných potíží ze strany německé radnice, budova nové české matiční školy, která se nacházela na bývalém Höckově náměstí, dnes náměstí Gen. Hladů. Dnes je již zbouraná a na tom místě se

nachází vchod do obchodního domu Hruška. V této škole bylo přihlášeno již asi 220 dětí. Později tam byla umístěna také měšťanská škola.

Tento počáteční nepoměr mezi Čechy a Němci se projevoval i v evangelickém sboru. Víme jistě, že při sčítání lidu v roce 1890 se přihlásilo 541 protestantů v Novém Jičíně, z toho však bylo jenom 151 Čechů. Tito evangelíci se ovšem všichni ke sboru nehlásili a nezúčastňovali se bohoslužeb. V počátcích sboru se ještě dodržovala dohoda, že farář vykonával služebnosti (křty, oddavky a pohřby) pro české členy v českém jazyce, avšak bohoslužby byly konány pouze v německém jazyce. Rovněž i matriky a jiné písemnosti byly vedeny v němčině.

Později, zvláště po nástupu faráře Arpada Brossera z Vídně, se situace českých evangelíků neustále zhoršovala. V roce 1925 pak nastala zásadní změna. Z původního smíšeného farního sboru vznikl z iniciativy staršovstva a faráře A. Brossera Německý evangelický sbor a.v. v Novém Jičíně (Deutsche evangelische Kirchengemeinde a.b. in Neutitschein). O tom je zapsáno v Pozemkové knize pod vložkou 179 toto: „Na základě kupní smlouvy z 5. 12. 1912, výměnné smlouvy z 24. 4. 1907, potvrzení evangelického vrchního církevního rady ve Vídni ze 17. 2. 1908 a přípisu německého církevního vedení v Jablonci z 10. 7. 1925, je vlastnictví převedeno na Německý evangelický sbor a.v. v Novém Jičíně“ (tento záznam je přeložen z německého jazyka). O těchto skutečnostech svědčí i úřední výpis z Pozemkové knihy, číslo vložky 179, vydaný a potvrzený Okresním soudem v Novém Jičíně dne 12. 10. 1936, který máme uložen v archivu farního sboru.

## **O životě ve farním sboru Německé evangelické církve a.v. v Novém Jičíně**

Ale vraťme se ještě nakrátko zpět do nedaleké minulosti. Musím přiznat, že o životě samostatného farního sboru a.v. v Novém Jičíně toho mnoho nevíme, kromě toho, co jsem popsal výše. Dnes ve sboru již nejsou pamětníci té doby. Ve sborovém archivu jsou uloženy pouze tři písemné zprávy. Ta první je z výročního sborového shromáždění, které se konalo 5. 7. 1901 asi v Německém spolkovém domě. Napsal ji sám vikář F. Wehrenfennig. Tato zpráva pojednává o práci v prvním roce nově zřízené kazatelské stanice.

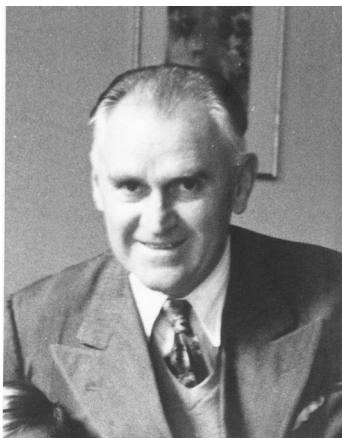
Druhou informací je nedatovaný koncept dopisu Gustav-Adolfskému podpůrnému spolku (GAW) v Badenu u Vídně (asi v roce 1913), napsaný druhým farářem Arpadem Brosserem. Dopis obsahuje žádost o finanční pomoc s popisem situace ve sboru. Z dopisu je zřejmé, že se sbor stále potýkal s nedostatkem finančních prostředků. V té době farní sbor ještě splácel dluh ve výši 40 000 K.

A třetí informací je tištěná výroční zpráva o životě ve sboru za rok 1937, v té době již Německé evangelické církve a.v., napsaná již třetím farářem Otto Pustowkou. Tato zpráva je již dosti podrobná a podává lepší přehled o sborové činnosti.

Podle těchto zpráv počet duší ve sboru postupně vzrůstal. Od počátečních asi 180 členů až na 930 v roce 1937. Sbor se skládal z drobných živnostníků a řemeslníků, úředníků i majitelů některých továren ve městě (Hugo Hückel, Josef Rotter, August Hosch, Ing. F. Haller) Mnoho bylo ovšem i továrních dělníků a dělnic, kteří se postupně do Nového Jičína stěhovali za prací z blízkých obcí. Byli i drobní rolníci a chalupníci na vesnicích,

které patřily ke sboru.

Během trvání sboru se zde vystřídali tři duchovní správci a sice: Friedrich Wehrenfennig (1900–1912) a Arpad Brosser (1912–1934). Po faráři A. Brosserovi nastoupil 1. 11. 1934 do Nového Jičina nový kazatel, farář Otto Pustowka z Moravské Třebové. Ten byl, podle vzpomínek Tomáše Přikryla, mnohem přístupnější k českým evangelíkům. Během války byl však povolán na frontu a sbor až do konce války administroval farář Musialek ze Suchdolu. Otto Pustowka se do Nového Jičina již nevrátil. Byl na frontě zajat a se svou rodinou se shledal až mnohem později někde v poraženém Německu. Jeho manželka a dvě děti byly potom na podzim 1945 odsunuty spolu s ostatními Němci do Německa. Jedna jejich dcera Kateřina v roce 1942 zemřela ve svých osmi letech a je pochována na zdejším hřbitově, kde má ještě mramorovou desku s nápisem. Jejich nejstarší syn Martin se stal také farářem a sloužil až do svého důchodu v Elmshornu blízko Hamburku. V roce 1993 navštívil s manželkou náš sbor.



*Farář Otto Pustowka, který sloužil  
ve sboru v letech 1934-1945.*

Kurátoři farního sboru a.v. v Novém Jičíně byli čtyři: Johann Repper ještě v době Friedhofsgemeinde do roku 1901, Gustav

Riedel (1901–1922), Wilhem Zirps (1922–1937) a Ing. Haller (1937–1945). S tímto posledním kurátorem ještě osobně jednal, podle záznamu z 19. 6. 1945, Tomáš Přikryl při přejímání sborových knih a finančních dokladů.

S koncem války v květnu 1945 byla také ukončena činnost Německého evangelického sboru a.v. v Novém Jičíně a farní budova po odsunu německých obyvatel a s nimi i evangelíků, zůstala prázdná.

\*\*\*

Dnes, po těch dlouhých letech, nejsou již mezi námi pamětníci výše popisovaných událostí. Svědčí nám o tom pouze německé záznamy, listiny a různé dokumenty, které máme uloženy ve sborovém archivu. Jsou i nemnohé fotografie a tisky z té doby. Čerpal jsem také z náhodně nalezených písemných poznámek i osobních vzpomínek tehdejšího předsedy české kazatelské stanice Tomáše Přikryla a z vyprávění některých členů našeho farního sboru, kteří již také nejsou mezi námi. Máme také zachovány malované obrazy farářů F. Wehrenfenniga a Arpada Brossera, avšak nevalné umělecké úrovně. Podobu faráře Otto Pustowky máme na fotografii, kterou nám daroval jeho syn Martin. Z kurátorů známe pouze podobu W. Zirpse, jehož fotografie je otištěna ve zmíněné výroční zprávě z roku 1937. Můžeme vidět také dřevěný model kostela a modlitebny, asi z roku 1908, který je rovněž uložen v archivu sboru.

Ale nejdůležitější a hmatatelný svědek té doby nám zůstal dodnes. Je to náš krásný sborový dům, stánek Boží, kde se smíme shromažďovat, vyznávat svoji víru a radovat se ze společenství bratří a sester – s požehnáním našeho Pána a Spasitele Ježíše Krista.

## II. část

### Kazatelská stanice ČCE v Novém Jičíně

Po skončení první světové války v roce 1918 a po vzniku Českobratrské církve evangelické v prosinci téhož roku (dále jen ČCE), si čeští evangelíci založili kazatelskou stanici opět pod mateřským sborem v Hodslavicích. O této události a o důvodech, jež k tomu vedly, jsem se již částečně zmínil v první části této publikace. Mateřský sbor v Hodslavicích se v uzavřené smlouvě zavázal, že farář Antonín Štúr, vedle všech služebností (křty, oddavky a pohřby), bude vykonávat bohoslužby čtyřikrát ročně. Kazatelská stanice bude však odvádět mateřskému sboru 800 Kč ročně z vybraného saláru.

K tomu dlužno dodat, že se i německé evangelické sbory a.v. po I. světové válce oddělily od společné Evangelické církve v bývalém Rakousku-Uhersku a spojily se na prvním církevním sněmu v Trnovanech dne 26. 10. 1919 v samostatné církevní společnosti pod názvem Německá evangelická církev a.v. v Čechách, na Moravě a ve Slezsku. Ve výroční zprávě německého evangelického sboru v Novém Jičíně z roku 1937 se uvádí, že již v té době měla tato církev v Českých zemích 69 farních sborů, 32 poboček a 129 kazatelských stanic s počtem 140 000 duší. Ústřední vedení této německé evangelické církve mělo potom své sídlo v Jablonci.

Počátky této nově založené české kazatelské stanice byly však dosti těžké. Protože nebyla vlastní budova, konaly se bohoslužby i vyučování dětí v pronajaté třídě obecné mateřské školy na bývalém Höckově náměstí, dnes ulice Gen. Hladů, a to již od roku 1916. Na shromáždění v této škole si ještě i já sám vzpomínám, zvláště na dětské vánoční slavnosti spojené



s nadílkou. Mezi dárky bývalo i obnošené šatstvo, boty, různé hračky, ale také drobné sladkosti. To bylo pro nás velice vzácné, proto jsme se také na tato setkání vždy velmi těšili. Třída bývala často tak plná, že jsme stáli i na chodbě.

Hned v počátcích kazatelské stanice byl ustaven výbor v čele s předsedou Františkem Pustějovským. Dalšími členy byli: Josef Bedřich-jednatel, Jan Křížan-pokladník a František Mrlina, Josef Blaha a Růžena Kyselá. Z dosud zjištěných 112 duší kazatelské stanice bylo asi 90 % dělníků a služebných a zbývajících 10 % byli starousedlíci: Josef Palacký, fotograf, Jan Křížan, knihkupec, Alois Verner, bankovní účetní, Jan Černý, rolník ze Žiliny číslo 61, Jan Býma, rolník z Loučky číslo 104, Veronika Pavelková, domkářka v Šenově číslo 201, František Machač ze Žiliny č.78 a další.



*Pěvecký sbor kazatelské stanice ČCE v Novém Jičíně. Uprostřed je dirigent Blahoslav Prudký. Fotografie asi z roku 1930.*

Kazatelská stanice však postrádala zkušených a obětavých organizátorů. To se však brzy změnilo, když se v roce 1921 přistěhoval do Nového Jičína František Gregor, který se stal profesorem na zdejším gymnáziu. Pocházel z Hlučína u Jimramova. Byl evangelík, a proto se brzy ujal práce v kazatelské stanici, kde byl zvolen jejím předsedou. Působil v Novém Jičíně v letech 1921–1924 a pak v letech 1926–1935. Mezitím dva roky pomáhal zřizovat pobočku českého gymnázia v Mukačevu na Podkarpatské Rusi. Je třeba poznamenat, že tento František Gregor se stal za krátkou dobu neúnavným politickým a kulturním pracovníkem usilujícím o sjednocení české menšiny v Novém Jičíně. Pomáhal také zakládat časopis Kravařsko, který vycházel od roku 1932 do roku 1938 a ještě po II. světové válce několik let, než byl zrušen. V roce 1935 však byl F. Gregor přeložen do Brna, kde působil na reálném gymnáziu. Stal se členem vědeckých společností, zúčastnil se sběratelských výprav doma i v zahraničí a pečlivě zpracovával sbírky hmyzu. Velká jejich část je uložena v Národním muzeu v Praze.

Pedagogická a vědecká práce Františka Gregora byla násilně přerušena v roce 1941, kdy byl německým gestapem zatčen a za odbojovou činnost popraven v Mauthausenu 25. května 1942. (*Jan Hanák: Památce pana profesora Františka Gregora v Regionu č.8/96 z 20. 2. 1996*) Patřil k těm, před kterými se i my evangelíci v Novém Jičíně skláníme s úctou a s vděčností. Město Nový Jičín na jeho paměť pojmenovalo po válce jednu ulici, bývalou Kudlichgasse, na Gregorovu. V roce 2022 byl František Gregor jmenován čestným občanem města Nový Jičín.

V zápise ze schůze členů kazatelské stanice ze dne 11. 12. 1927, se poprvé objevuje jméno Tomáše Přikryla, který se po odchodu Františka Gregora stal druhým předsedou kazatelské stanice a působil zde až do německé okupace v říjnu 1938. Tomáš

*František Gregor,  
předseda kazatelské stanice ČCE  
v letech 1921-24 a 1926-35.*



Přikryl se přistěhoval do Nového Jičína v roce 1922 a brzy se ujal práce ve výboru, zprvu jako jednatel a pokladník. Zvolený výbor měl od vzniku kazatelské stanice starost o to, jak zajistit vhodnou místnost pro bohoslužby i pro vyučování dětí. S pronajatou třídou byly často problémy ze strany tehdejšího ředitele školy a bylo jasné, že tato situace nemohla dlouho trvat. Proto byl v roce 1934 založen stavební fond na zakoupení vhodného pozemku a postavení vlastního sborového domu nebo získání nějakého staršího objektu pro adaptaci. To byl jistě velmi náročný úkol, protože postupně vzrůstal počet nových členů. Například v roce 1929 již měla kazatelská stanice v evidenci 251 duší a v roce 1937 již 357 duší. Proto také pronajatá třída ve škole již brzy nestačila pojmout účastníky bohoslužeb. Tomáš Přikryl píše ve svých vzpomínkách, že několikrát žádal staršovstvo a faráře německého evangelického sboru o propůjčení modlitebny alespoň na neděli odpoledne a na svátky. Vždycky však marně. Každá jeho žádost byla zamítnuta, přestože stavbu farní budovy pomáhali financovat

i čeští evangelíci v Novém Jičíně a okolí, a také české sbory na Valašsku. Už i tam na církevní půdě se začal projevovat německý šovinismus, zvláště po změně politického režimu v Německu na počátku čtyřicátých let minulého století.

Česká kazatelská stanice v Novém Jičíně však přesto vzkvétala početně i duchovně. Působil zde i pěvecký kroužek, který míval až 30 členů. Od roku 1930 jej po tři léta řídil Blahoslav Prudký, učitel na české obecné škole v Novém Jičíně. Od roku 1933 se pak ujal vedení zpěvu Adolf Geryk, rovněž učitel. Pěvecký kroužek pravidelně cvičil na různých místech, vystupoval při svátečních bohoslužbách, a dokonce i při Osvětové besedě ve městě, kde zpíval duchovní i národní písně. Často zajížděl i do jiných sborů, a zvláště udržoval čilé styky se Štramberkem, kde také vystupoval společně s jejich pěveckým sborem. Z té doby máme i několik fotografií.



*Pěvecký sbor kazatelské stanice ČCE v Novém Jičíně. Uprostřed je dirigent Adolf Geryk. Fotografie z roku 1934.*

I děti v nedělní škole přibývalo. O vyučování se pečlivě starala sestra Danielová s dalšími sestrami ve sboru.

Připomínám, že to byla doba hospodářsky velice obtížná, zvláště na přelomu 30. a 40. let minulého století. Vždyť kazatelská stanice se skládala právě z členů, kteří neoplývali příliš hmotnými statky. Byli však zřejmě bohatí ve víře, jak to dokládá jejich obětavost. Záznamy potvrzují, že k 10. říjnu 1938 bylo na darech pro stavební fond shromážděno již 94 316 Kč. Sbírký se konaly se svolením seniorátního výboru i v sousedních sborech. Do fondu také podstatně přispěla zásluhou seniora Bohuslava Buriana také Ústřední matice školská v Praze poukazem 49 500 Kč ještě v roce 1938. Tehdy se již vážně pomýšlelo na postavení sborového domu nebo na získání nějaké starší nemovitosti pro adaptaci.

Ale všechny další plány a naděje překazila a vůbec zastavila německá okupace sudetského území, a tedy i Nového Jičína, ke které došlo 10. 10. 1938. Tato neblahá změna na dlouhých šest let omezila, a nakonec zcela zastavila českou společenskou činnost včetně české evangelické kazatelské stanice. Mnoho českých obyvatel se vystěhovalo a s nimi i někteří evangelíci. Zůstali jenom ti, které zde vázal majetek a rodiny. O této nešťastné době však nemáme podrobnější zprávy, pokud se evangelíků v Novém Jičíně týká. Tomáš Přikryl se ještě na poslední chvíli před okupací snažil zachránit nevelký majetek kazatelské stanice a převezl jej na faru do Hodslavic. Současně se mu podařilo převézt i vkladní knížky do peněžního ústavu ve Valašském Meziříčí. Škoda, že nastřádané peníze byly pak válečnými událostmi znehodnoceny a po válce státem konfiskovány jako vázaný vklad.

Dne 16. 5. 1938 je poslední zápis ze schůze výboru kazatelské stanice. V následujících dnech a týdnech se situace v německém

Novém Jičíně, jakož i v celém tehdejší sudetském území pro české obyvatele velmi přiosťovala, takže už nebylo možné se svobodně scházet a vyjadřovat. To se týkalo samozřejmě celého českého společenského i kulturního života. Byla to pro české obyvatele i pro evangelíky těžká doba, přesto si však mnozí našli cesty, jak se i přes všelijaké potíže dostat tam, kde se kázalo slovo Boží česky. Někteří chodili pěšky až do Štramberka, který byl sice také v okupovaném území, ale byl tam český filiální sbor, který byl po oddělení od Hodslavic přifařen ke sboru v Hrabové. Ve Štramberku tehdy mohli sloužit mnozí kazatelé i laičtí pracovníci z jiných sborů.

Jiní z Nového Jičína i z přilehlých obcí docházeli až do Hodslavic, které byly již v tehdejší Protektorátě. Bylo to však možné jen na „propustku“ přes hranice, ale někdy se chodilo i bez propustky, tzv. „na černo“. I my ze Starého Jičína jsme občas s mojí sestrou do Hodslavic docházeli. Rád na to vzpomínám. Byla to ovšem doba našeho mládí, kdy jsme přes všelijaké zákazy a ústrky hledali možnost se scházet v evangelickém společenství, slyšet slovo Boží a zpívat naše krásné duchovní písně. To dovedu ocenit ještě dnes po mnoha letech a jsem vděčný za pěkné chvíle, které jsme tam mohli prožívat. Jinou možnost jsme v té době ani neměli.

## **Obnovení kazatelské stanice ČCE v Novém Jičíně**

Na konci II. světové války, po 8. květnu 1945, byla zásluhou Tomáše Příkryla znovu obnovena kazatelská stanice ČCE, rovněž pod mateřským sborem v Hodslavicích. Jejím administrátorem byl seniorátním úřadem pověřen farář Miroslav Rodr. Válečné události a fronta, která prošla Novým Jičínem 5. a 6. května již poměrně rychle, zanechala i na farní budově své stopy. Bylo

tedy nejpřednější povinností Tomáše Přikryla, který zde celou okupaci prožil a znal dobře zdejší poměry, postarat se rychle o získání sborového domu po Německé evangelické církvi. Seniorátním úřadem mu k tomu byla poskytnuta plná moc a pověření. Ještě před zahájením oprav požádal státní úřady o přidělení tohoto konfiskovaného německého majetku do vlastnictví ČCE.

Budova nám však byla později přidělena pouze do užívání a celý nemovitý majetek zůstal ve vlastnictví státu, tedy ve správě města Nového Jičína. Z toho důvodu musela být ustavena nad touto nemovitostí správní komise (národní správa), jejímiž členy se stali: Tomáš Přikryl, Josef Palacký, Rudolf Rýpar a JUDr. Jan Žáček. O tom svědčí usnesení Okresního soudu v Novém Jičíně z 21. 12. 1945 o doplnění této skutečnosti do Pozemkové knihy číslo vložky 179, které je uloženo v archivu sboru.

První schůze výboru kazatelské stanice se konala dne 4. 11. 1945 v bytě Tomáše Přikryla za účasti těchto členů: Tomáše Přikryla, Rudolfa Rýpara, Františka Machače, Marie Gurské, Zuzany Grossmannové a Julie Němcové.



*Nedělní škola, fotografie z období po II. světové válce.*

Po nejnutnějších vnitřních opravách a úklidu ve farní budově, se mohly konat první slavnostní bohoslužby, při nichž sloužil farář Bohuslav Burian ze Stříteže nad Bečvou, tehdejší senior vsetínského seniorátu. Bohoslužeb se zúčastnilo asi 350 evangelíků z Nového Jičína a okolí i hostů z blízkých i vzdálených sborů. Těmito slavnostními bohoslužbami byla zahájena duchovní činnost českých evangelíků v bývalém, téměř německém prostředí. Uskutečnilo se tak dávné přání věrných bratří a sester, kteří zde žili v době před II. světovou válkou. Současně se naplnily naděje těch, kteří po válce opustili své domovy a sbory, aby našli domovy nové. Byli to osídlenci z různých míst, zejména však z Valašska, ale i reemigranti z bývalého Sovětského svazu a z Polska.

Tomáš Přikryl s Rudolfem Rýparem si potom na Místním národním výboru zpracovali seznam evangelíků přistěhovaných do Nového Jičína a okolních obcí. Získali tak první přehled o počtu členů kazatelské stanice a budoucího sboru. Tento seznam čítal asi 1200 duší a další byli postupně doplňováni až na 1600 duší. A to už byl dobrý základ budoucího samostatného farního sboru. Prvním kazatelem a duchovním správcem sboru se stal na návrh seniora Bohuslava Buriana jeho syn vikář Ilja Burian, který v té době sloužil ve sboru v Kroměříži. Po projednání tohoto návrhu ve výboru kazatelské stanice, byl s kandidátem vysloven souhlas.

Po uvolnění farního bytu rodinou bývalého německého faráře Otty Pustowky se v týdnu po 18. 11. 1945 vikář Ilja Burian s rodinou přistěhoval a od 1. prosince pak zahájil duchovenskou činnost v Novém Jičíně. Začaly pravidelné bohoslužby i vyučování dětí v nedělní škole, biblické hodiny a cvičení sborového zpěvu. 13. 1. 1946 byl pak na výborové schůzi kazatelské stanice schválen statut mezi mateřským sborem v Hodslavicích



a kazatelskou stanicí v Novém Jičíně. Administrátorem byl seniorátním výborem ustanoven farář Josef Ondruch z Hodslavic. Počátky budoucího samostatného farního sboru byly tedy velice nadějně.

Na prvním výročním sborovém shromáždění, které se konalo 3. března 1946, byl zvolen nový výbor kazatelské stanice. Byli to bratři a sestry: Tomáš Přikryl, Václav Květoň, Rudolf Rýpar, Josef Šrámek, Josef Palacký, Jan Kyselý, Julie Němcová, František Machač, Zuzana Grossmannová, Jan Býma, Jan Bartoň a Emil Gavenda. Zvolenému výboru bylo pak uloženo postarat se o osamostatnění farního sboru. To se také brzy splnilo.

Současně byl schválen první výbor sdružení mládeže v tomto složení: Václav Zrůnek – předseda, Vlasta Graclíková – jednatelka, Růžena Macháčová – pokladník, a členové výboru – Oldřich Přikryl, Marie Vlková a Milena Zrůnková.

Na první sjezd evangelické mládeže do Zábřeha byli vysláni Jaroslav Graclík a Marie Vlková.

### III. část

#### Farní sbor ČCE v Novém Jičíně

Na základě žádosti staršovstva byl schválením synodní rady v Praze a jejím dopisem ze dne 17. 12. 1946 ustanoven samostatný farní sbor ČCE v Novém Jičíně ke dni 1. 1. 1947. Do jeho obvodu byly začleněny tyto obce v okrese Nový Jičín: Bernartice, Bludovice, Hůrka, Janovice, Nový Jičín, Starý Jičín, Jičina, Kojetín, Libhošť, Starojická Lhota, Loučka, Šenov, Vlčnov, Kunvald, Hukovice, Žilina a Bartošovice. Současně byly tímto rozhodnutím odfařeny jmenované obce od sboru v Hodslavicích.

Na výročním sborovém shromáždění 2. února 1947 bylo zvoleno první staršovstvo nového farního sboru: Tomáš Příkryl, Rudolf Rýpar, Štěpán Adámek, Jan Býma, Rudolf Hroch, František Machač, Vilém Vondráček, Jaroslav Palacký, Jan Černý, Josef Volek, Josef Zezulčík a Josef Šrámek. Ještě týž den byli zvoleni funkcionáři staršovstva: kurátorem Tomáš Příkryl, místokurátorem Rudolf Hroch, zapisovatelem Rudolf Rýpar, pokladníkem Štěpán Adámek a hospodářem Josef Volek. Do výchovného odboru mládeže byl povolán Rudolf Hroch. Tento bratr, který se přistěhoval v roce 1946 z Valašského Meziříčí, byl velmi horlivým a schopným pracovníkem mezi mládeží. Byl také laickým kazatelem a potom dlouholetým členem staršovstva. Mnohem později, v roce 1968, po složení diakonských zkoušek před synodní radou a získání dekretu volitelnosti za faráře, odešel na své první místo faráře sboru v Novém Bydžově.

Na výročním sborovém shromáždění dne 13. dubna 1947 byl zvolen za faráře sboru dosavadní vikář Ilja Burian. Jeho zvolením bylo završeno dlouholeté úsilí o založení samostatného farního sboru ČCE v Novém Jičíně.

3. listopadu 1947 staršovstvo schválilo nový výbor sdružení mládeže v tomto složení: Jaroslav Graclík – předseda, Rajmund Koutecký – místopředseda, Marie Koláčková – jednatelka, Anna Miliánová (prov. Graclíková) – pokladní a členky výboru Milena Zrůnková a Libuše Vystavělová. Sdružení mládeže se pod vedením nového výboru velmi aktivně zapojilo do sborové práce. Někteří také vyučovali děti v nedělní škole v Novém Jičíně, v Žilině u Fojtíků a později také v Šenově a v Bludovicích, kde vyučoval Stanislav Škarka, pozdější místokurátor sboru. Také početný pěvecký kroužek pod vedením Ilony Vondráčkové, Oldřicha Pavelky a později Rudolfa Hrocha a Jarmily Zátorské byl velmi aktivní a zpíval pravidelně při svátečních bohoslužbách ve sboru. Zajížděl také občas i do sousedních sborů. Konaly se také různé přednášky pozvaných hostů z církve.

Ještě v roce 1947 byly provedeny nejnnutnější stavební opravy na budově fary, které provedla na objednávku stavební firma Czeike a Wondra v Novém Jičíně. Jednalo se hlavně o obnovu fasády, klempířské práce a nátěry oken v celkové ceně 147 000 Kčs.

Jelikož v Kuníně se po válce usadilo několik evangelických rodin z Valašska, rozhodlo se staršovstvo ustavit tam kazatelskou stanici. Bylo dohodnuto zakoupit v Kuníně starší domek, který nabídla paní Kesslerová z Brna, a kde se po nutných opravách mohly zahájit pravidelné bohoslužby dvakrát měsíčně. První bohoslužebné setkání se uskutečnilo v neděli 30. 5. 1948 odpoledne za účasti asi 60 evangelíků z Kunína i z Nového Jičina. Farář Ilja Burian při nich vyzval k modlitbám za požehnání práce v této nové kazatelské stanici. Předsedou kazatelské stanice byl zvolen místní stavitel Emil Olejník, rovněž přistěhovaný z Valašska. Dalšími členy výboru byli tito bratři: Josef Volek, Jan Škatula, Adolf Kunc a Tomáš Slováček.

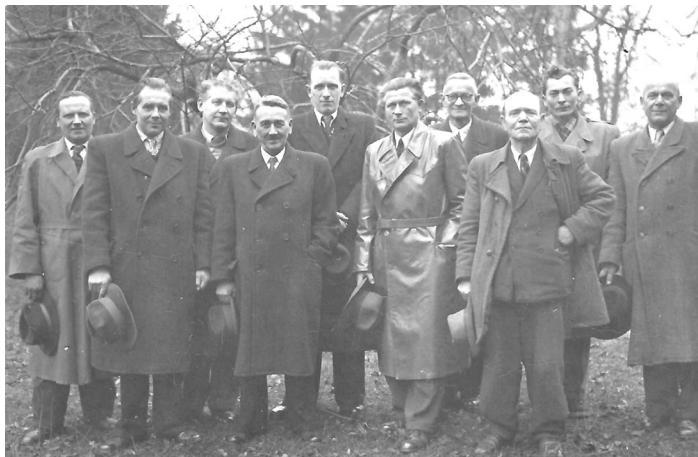
Tato stanice však byla po 22 letech svého trvání zrušena. Při velké povodni v srpnu v roce 1958 byla velká část Kunína kolem řeky Jičínky zcela zaplavena. Také kazatelská stanice byla velmi poškozena vodou tak, že hrozilo nebezpečí zhroutení stavby. Místní národní výbor v Kuníně nás proto později vyzval k jeho demolici. Jelikož však farní sbor neměl k dispozici finanční prostředky, byl ve staršovstvu v roce 1970 dohodnut odprodej domku členu kazatelské stanice, který o něj projevil zájem. Ke zrušení této stanice došlo ovšem také z toho důvodu, že se během těch 22 let podstatně snížil stav členů, a také opadával zájem o bohoslužby následkem politických událostí po roce 1948. Krátkou dobu se konaly bohoslužby i v Bartošovicích v soukromém bytě. Ty však později také zanikly.

To byly první krůčky nově založeného farního sboru ČCE v Novém Jičíně. Byly to začátky velice nadějně a já sám mohu potvrdit, že všechna práce, jak duchovní, tak i fyzická, se konala s velkým nadšením nových členů sboru i těch, kteří tu prožili dobu první republiky i čas německé okupace. Byla to ovšem také doba, která se vyznačovala všeobecnou radostí z nově nabyté svobody národní i politické, která však netrvala dlouho. Po změně politického režimu v únoru 1948 bylo všechno jinak.

\*\*\*

V květnu roku 1945 byla sice formálně obnovena svrchovanost Československé republiky, ale za zcela jiných politických a sociálních podmínek. Ve volbách v roce 1946, se stala nově zformovaná komunistická strana nejsilnější politickou stranou v zemi. Této situace využila ve svůj prospěch a v únoru 1948 provedla zásadní politickou změnu ve vedení státu. Tím si postupně zajistila kontrolu nad všemi oblastmi veřejného života. Také církve byly podrobeny přísnému státnímu dozoru. V rámci nové ústavy byla sice náboženská svoboda zaručena zákonem

a bylo povoleno pokračování vnitrocírkevní činnosti, ale praxe byla často zcela jiná.



*Staršovstvo farního sboru v roce 1954.*

V roce 1949 byl vydán zákon o hospodářském zabezpečení církvi státem. Komunisty řízený stát tím převzal materiální zajištění církvi, i platové zabezpečení všech duchovních. Tím však byly církve uvedeny do značné závislosti na státu a postaveny pod naprostou státní kontrolu. Při vládě byl zřízen Státní úřad pro věci církevní a v jednotlivých krajích a okresech úřady církevních tajemníků, jimž podléhala kontrola a schvalování veškeré církevní činnosti. Tak zvaný „státní souhlas k duchovenské činnosti“ byl nutný nejen k ustanovení sborových kazatelů, ale i pro hostující kazatele. Udělování souhlasu k jakékoli církevní činnosti bylo do značné míry ponecháno na libovůli příslušných úředníků, kteří povětšinou neměli ani potřebné vzdělání a kvalifikaci pro tuto funkci. O to snáze se někteří vžívali do úlohy pouhých dozorců. Zúčastňovali se dokonce výročních sborových shromáždění a jiných větších akcí ve sborech i v seniorátech, takže si získávali dokonalý přehled o jejich životě.

A tak pod rostoucím politickým a mocenským vedením a při zesilovaném protináboženském a proticírkevním tlaku vládnoucí komunistické ideologie nastal pro všechny církve nový, nerovný zápas, a to jak o vnější existenci, tak i o vnitřní celistvost. Všechny tyto změny měly postupně velmi nepříznivý vliv na vnitřní život a další možnosti práce v našich sborech. I když se mohly dále konat bohoslužby, biblické hodiny i vyučování dětí v nedělní škole, přece jenom byly některé činnosti mimo vlastní budovu fary značně omezeny. To se zvláště týkalo práce s mládeží, vydávání církevních publikací, styků s evangelickým zahraničím atd.

Někteří členové sboru byli postupně ve svém zaměstnání pod určitým tlakem, a proto přestali docházet na bohoslužby a neposílali ani své děti do sboru. I mládež po konfirmaci se ztrácela, ať už z lhostejnosti nebo ze strachu rodičů z pozdějšího nepřijetí na studia. K úbytku členů sboru docházelo také i tím, že se některé rodiny z vesnic stěhovaly zpět do svých původních domovů a sborů v důsledku násilné kolektivizace zemědělství. Sbor se také neustále umenšoval postupným umíráním starších bratří a sester.

Přesto však život ve sboru pokračoval dále, i když ve ztenčené míře. Bylo to hlavně zásluhou několika věrných rodin i jednotlivců, kteří se nebáli veřejně hlásit ke své víře i k církvi. Tito členové nacházeli vždy novou potřebnou vnitřní posilu a pomoc k duchovní orientaci v pevném zázemí svého sboru. Snažili se o to i naši kazatelé a presbyteři, kteří neustále hledali možnosti svobodného kázání evangelia a uplatňování různých forem křesťanské služby i sborové činnosti – např. přednášky pozvaných pracovníků z církve, časté zájezdy do blízkých i vzdálených sborů naší církve a s tím spojené návštěvy zámků a jiných kulturních památek u nás i na Slovensku.

Zvláště po revoluci v r. 1989 mohli členové sboru navštívit některá místa i evangelické sbory v Německu a ve Švýcarsku. I do našeho sboru zavítalo mnoho zájezdů ze sesterských sborů, a dokonce jsme mohli přivítat i několik autobusových zájezdů z Německa. Byli to evangelíci, kteří se v Novém Jičíně narodili a žili ve zdejším prostředí do konce II. světové války. I my jsme tak mohli navazovat styky s některými jednotlivci z německých sborů a spřátelili jsme se s nimi.



*Sborový zájezd s br. farářem Vlastimilem Kovářem.*

„Sametová revoluce“ v roce 1989 sice přinesla našemu národu i církvím nevídanou svobodu, ale nepotvrdilo se, že tuto novou situaci využijí ti, kteří ze sboru již dříve odešli, ať již pod politickým nátlakem nebo z nezájmu. Přesto se však někteří vrátili a zapojili se do společenství sboru.

Pěvecký sbor po 35letém zpívání musel ukončit svou činnost, protože jeho členové, až na dva nebo tři, postupně zemřeli nebo se odstěhovali. Odešla také poslední dirigentka sboru sestra Jarmila Zátorská, která se po náhlém úmrtí svého manžela, faráře Jana Zátorského, odstěhovala v roce 1989. Později se však

začal formovat s příchodem nových mladých sester a bratří pěvecký kroužek mládeže, který zpíval při kytaře v rámci bohoslužeb. Tento kroužek se však po několika nadějných letech také téměř rozpadl, jednak odchodem některých talentovaných zpěvaček z našeho sboru do jiných aktivit, a také na studia nebo odstěhováním.

V současné době o hudební život ve sboru pečuje bratr Jan Trusina. Věříme, že se časem opět najdou další zájemci o zpívání, například až dorostou ty nejmenší děti ve sboru.

## Sborový dům

V našem sboru došlo také k potřebným stavebním úpravám, které se již dříve často konaly brigádnickou svépomocí. K nejrozsáhlejší generální opravě sborové budovy došlo v letech 1989–1992. Interiér modlitebny, obnovu fasády a další stavební změny navrhl Ing. arch. Karel Cieslar z Těrlicka. Došlo také k výstavbě garáže a dílny s přístřeškem. V roce 1999 jsme si postavili na farní zahradě dřevěnou chatku pro mládež i pro posezení při různých příležitostech. Slouží také jako úschovna zahradního nářadí. Velkým iniciátorem a organizátorem všech těchto prací nám byl tehdejší administrátor a pozdější farář Vlastimil Kovář ze Suchdolu nad Odrou. Technickým vedením celé generální opravy farní budovy staršovstvo pověřilo stavebního technika a kurátora Jaroslava Graclíka.

Během čtyř let byly provedeny ve farní budově nutné opravy a obnova všech instalačních zařízení (kanalizační odpady, voda, plyn, elektřina, topení vč. nových plynových kotlů, nové přípojky do budovy), dále výměna všech oken, vnitřních dveří v přízemí, výměna podlah a dlažeb, vybudování veřejných toalet, oplechování střechy a dešťových svodů, obnova fasády, nátěry



a vymalování stěn v celé budově a mnohé další práce.

Na celé této činnosti měla velikou zásluhu malá skupina velmi obětavých bratří ze sboru i mladých brigádníků ze seniorátu. I našim věrným sestrám patří poděkování za pomoc při chystání jídla pro brigádníky a úklidu vždy před nedělí. Bylo to pro celý sbor velice náročné, vždyť při dobrovolných pracích se odpracovalo přes 10 000 brigádnických hodin. Hodnota provedených prací činila celkem 1 200 000 Kč. Po celou dobu oprav se však konaly pravidelně bohoslužby, nedělní škola i biblické hodiny. Jsme dodnes vděčni Pánu, že nás po celou dobu ochraňoval a dodával nám potřebnou sílu k této práci, když jsme někdy pod její tíhou i klesali.

Po celou dobu, od května 1945 až do roku 1995, se nově založený sbor ČCE v Novém Jičíně staral o tento konfiskovaný státní majetek jako o svůj vlastní. Však také při všech těch opravách, o kterých jsem se již výše zmínil, vložil farní sbor vlastními sbírkami mezi členy sboru, s pomocí Jeronýmovy jednoty, půjček z ústředí církve, zahraničních dárců a sponzorů, do této nemovitosti celkem přes 1 600 000 Kč. Státní úřady přispěly pouze celkovou částkou asi 65 000 Kč.

Až teprve po roce 1989, kdy se zásadně změnil vztah státu k církvím, se mohlo staršovstvo postarat o navrácení celé nemovitosti do vlastnictví farního sboru ČCE. To se také stalo na základě žádosti staršovstva ze dne 14. 6. 1994 a po schválení Městskou radou i Městského zastupitelstva. Městský úřad v Novém Jičíně potom předal bezúplatně celou nemovitost i s pozemkem farnímu sboru ČCE. Smlouva byla podepsána dne 26. 1. 1995 farářem Vlastimilem Kovářem, kurátorem Jaroslavem Graclíkem a právním zástupcem Městského úřadu v Novém Jičíně. Vklad práva byl zapsán v Katastru nemovitostí dne 16. 5. 1995. Cena celé nemovitosti včetně pozemku, činila ke dni

převodu podle znaleckého posudku celkem 3 860 495 Kč. Je potřeba zdůraznit, že tehdejší představitelé města Nový Jičín nám při všech jednáních vycházeli vstříc a uhradili všechny finanční náklady s tím spojené, tj. vypracování znaleckého posudku předávané nemovitosti i různé poplatky.

Konečně, téměř po 95 letech, byla farní budova s modlitebnou vrácena těm, kteří se finančně i obětavou prací spolupodíleli na její stavbě – českým evangelíkům v Novém Jičíně.



*Sborová budova po generální opravě, rok 1993.*



*Modlitebna po generální opravě, rok 1993.*

## **77 let trvání farního sboru ČCE v Novém Jičíně**

Je třeba se ještě zmínit o těch, kteří sbor spravovali a duchovně vedli:

Duchovní správcové a faráři sboru: Ilja Burian (1945–1954), Bohuslav Polívka (1954–1978), předčasně zemřelý Jan Zátorský (1978–1988) a Vlastimil Kovář (1992–2007), který již od roku 1988 administroval sbor ze Suchdolu nad Odrou. Od 1. 9. 2007, byl seniorátním výborem pověřen administrací farář Pavel Křivohlavý z Frýdku-Místku. V roce 2008 se stal novým kazatelem a duchovním správcem sboru Pavel Prejda.

Kurátoři sboru: Tomáš Příkryl (1945–1953), Emil Olejník (1953–1965), Rudolf Hroch (1966–1968), který po farářských zkouškách a po volbě nastoupil na místo faráře v Novém Bydžově. Mezitím sloužil sboru dosavadní místokurátor Jaroslav Graclík, který byl potom od roku 1973 do roku 2003 kurátorem, tedy plných třicet let. V letech 2003–2009 byl kurátorem Jaroslav Loukota. První kurátorkou sboru se pak v letech 2009–2021 stala Marie Bůžková. Od roku 2021 je kurátorem Petr Jasinský.

Připomínáme si ale všechny bratry a sestry, kteří nesli zvláštní odpovědnost za život ve společenství tohoto sboru, všechny, kteří se jakýmkoliv způsobem zapsali do dějin sboru.

Uvědomujeme si však, že každý výčet jmen by byl neúplný a nedokonalý. Proto úmyslně neuvádíme jména všech těch, kteří by si to jistě zasloužili. Náš společný Pán o nich jistě dobře ví.

\*\*\*

V současnosti tvoří sbor cca 200 členů. Středem sborového života jsou pravidelné nedělní bohoslužby s průměrnou účastí

asi třicet osob. Ve sboru jsou zastoupeny všechny věkové generace. Mezi pravidelná setkání patří biblické hodiny, školička pro děti, přípravy ke křtu nebo konfirmace, setkání pro střední generaci nad Písmem, filmové večery apod. Se sbory z novojičínského okrsku pravidelně sloužíme společné bohoslužby nebo se setkáváme na modlitebním večeru chval.



*Bohoslužby s vánoční besídkou, rok 2023.*

Pořádáme také řadu akcí pro širokou veřejnost – Noc kostelů, večer vděčnosti (veřejné čtení modliteb), adventní benefiční koncert, čtení pašijí, koncerty, divadelní představení, výstavy atd.

Dlouhodobě spolupracujeme mimo jiné se Slezskou diakonií, Azylovým domem ve Straníku (Charita Nový Jičín) a mobilním hospicem Strom života.

Nenecháváme se odradit dnešním nižším průměrným počtem účastníků bohoslužeb a radujeme se z každého probuzeného jednotlivce i z každého hledajícího mladého člověka, který

k nám přijde. Jsme vděční za to, že jádro těch věrných duší stále zůstává. V království Božím se nesčítá, ale váží. Několik upřímných má větší cenu, než desítky polovičatých a vlažných, kteří však proto ještě nemusí být ztraceni. Jedno je však nutné, aby i každý z nás, kteří ve sboru žijeme, věrně vytrvával na svém místě s vědomím, že *také rolník musí nejprve těžce pracovat, než sklídí úrodu* (2. Timoteovi 2,6).

Dnes, po těch sedmdesáti sedmi letech, již nejsou přímí účastníci prvopočátků tohoto sboru. Ti, kteří zakládali sbor, jistě nebyli bez chyb a hříchů, stejně jako my všichni, kteří dnes ve sboru žijeme. Mějme je však v dobré paměti a buďme vděční za jejich obětavou práci na vinici, která jim byla Pánem církve svěřena.

\*\*\*

Profesor J. L. Hromádka o naší církvi kdysi napsal: *„Nemáme okázalých chrámů, nemáme oslnivého umění církevního, nejsme bohatí, ale nejsme zase tak chudí, abychom neobohatili církevní společenství svým svědectvím a svými duchovními dary“.*

Proto rozsívejme, zvěstujme a pracujme v lásce a s trpělivostí. Žijeme ze svobodné milosti Boží - zvěst o ní je naší největší a jedinou nadějí.

Tato publikace vychází z díla bratra Jaroslava Graclíka *100 let sborového domu Českobratrské církve evangelické v Novém Jičíně* z roku 2008.



*Jaroslav Graclík s manželkou Annou  
při udělení pamětní medaile ČCE, rok 2011.*

## Obsah

Předmluva	str. 3
I. část	
Vznik evangelických sborů na Novojičínsku	str. 7
Založení evangelického farního sboru a.v. v Novém Jičíně	str. 10
Stavba farní budovy s modlitebnou a bytem pro kazatele	str. 12
O životě ve farním sboru Německé evangelické církve a.v. v Novém Jičíně	str. 21
II. část	
Kazatelská stanice ČCE v Novém Jičíně	str. 24
Obnovení kazatelské stanice ČCE v Novém Jičíně	str. 30
III. část	
Farní sbor ČCE v Novém Jičíně	str. 34
Sborový dům	str. 40
77 let trvání farního sboru ČCE v Novém Jičíně	str. 43

**120 let evangelického sboru  
v Novém Jičíně**

1904 – 2024

Podle původní předlohy Jaroslava Graclíka  
*100 let sborového domu Českobratrské církve evangelické  
v Novém Jičíně*

upravil a graficky zpracoval  
Bohumír Večerek

Vlastním nákladem vydal  
Farní sbor Českobratrské církve evangelické  
v Novém Jičíně

© 2024